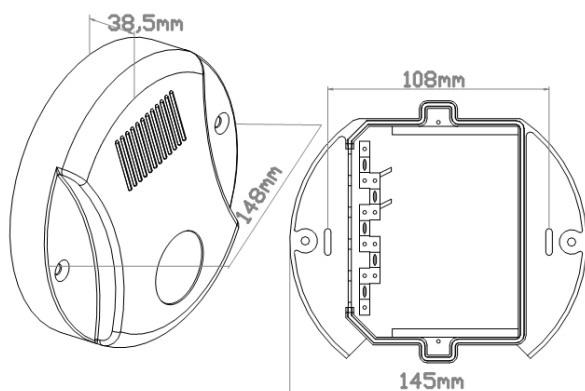


Инструкция по использованию блока управления сенсорами SAT SWR.



Установка изделия должна осуществляться только квалифицированным техническим персоналом и в соответствии с действующими правилами работы с устройствами автоматического открывания. Все электрические соединения должны соответствовать сети электропитания с напряжением ~230 В, 50 Гц. Оборудование должно быть изготовлено из материалов, обеспечивающих должную изоляцию, в соответствии с действующими нормами электрической безопасности.



Блок управления SAT SWR – устройство, созданное для защиты от ветра, измерения интенсивности дождя и светового излучения. Оно способно управлять одним, двумя или более приводами/радиоприемниками SAT IS.

Нет никакой проводки между блоком управления и приводом/радиоприемником, связь происходит через сигналы УВЧ-диапазона, которые содержат надежный роллинг код из 66 чисел.

В случае отключения электропитания память кода сохраняется.

Примечание: прием радиосигналов может быть ослаблен и расстроен радиопомехами других устройств.

Не устанавливайте устройство на металлических поверхностях и проверьте правильность получения команд.

1. Общее описание.

Блок управления SAT SWR контролирует входящие сигналы от метеорологических сенсоров и сравнивает их (с интервалами в 10 секунд) со значениями порога при помощи переключателей на электронной плате. Устройство обладает двумя каналами передачи, которые посредством кнопок **В1** и **В2** должны быть введены в память приводов / радиоприемников. При стабильном функционировании датчик ветра имеет преимущество над датчиками солнца и дождя.

Плата обладает светодиодным индикатором «AN», который показывает функционирование анемометра (сенсор ветра), а так же светодиодным индикатором «ТХ», который отображает активность радиосигнала.

Кнопка «Reset» (СБРОС) на плате удаляет настройки оповещений, которые могли быть установлены.

Внимание: если блок управления SAT SWR записывается в память радиоприемника версии SAT 2.6, то расположите переключатель «S2» нужно установить в позицию **ВКЛ (ON)**.

2. Программирование каналов.

Процесс программирования каналов такой же, как и у системы SAT IS (см. пункт 4). Кнопки внутри блока управления являются кнопками ВВЕРХ/ВНИЗ дополнительного пульта дистанционного управления со следующими функциями:

В1 - кнопка канала 1 передает команду «ВВЕРХ»

В2 - кнопка канала 2 передает команду «ВНИЗ»

РЗ - кнопка для программирования и удаления дополнительных пультов дистанционного управления (такая же функция, как и у внутренней кнопки радиопередатчика).

Функции кнопок **В1** и **В2** могут меняться путем переключения кнопки S1 внутри блока управления. Так, передачу канала 1 можно настроить на кнопке В2, а канала 2 – на кнопке В1.

3. Настройки.

Единственная необходимая настройка заключается в смене порога интенсивности светового излучения (единица измерения – Клук). Эта настройка осуществляется DIP-переключателями **SW1** и **SW2** на электронной плате блока управления.

Примечание

на блоке управления установлены следующие значения:

- Порог интенсивности светового излучения 15 Клук.

- Порог потока ветра 25 км/ч.

Для изменения этих настроек, следуйте инструкциям в следующих параграфах.



Блок управления погодными сенсорами со встроенным радиопередатчиком

SAT Sun Wind Rain

Код: AE1203

Код инструкции: 34990



После изменения настроек порогов сенсоров, нажмите кнопку «СБРОС» (RESET) на блоке управления для активации новых настроек. Кнопка «СБРОС» может так же использоваться для удаления всех настроенных оповещений.

После подключения к сети электропитания и нажатия кнопки «СБРОС», блок управления считывает сигналы с датчиков на протяжении 1 минуты. После этого, с интервалами в 15 секунд, он подает 3 команды к открытию или закрытию.

3.1 Порог датчика интенсивности светового излучения.

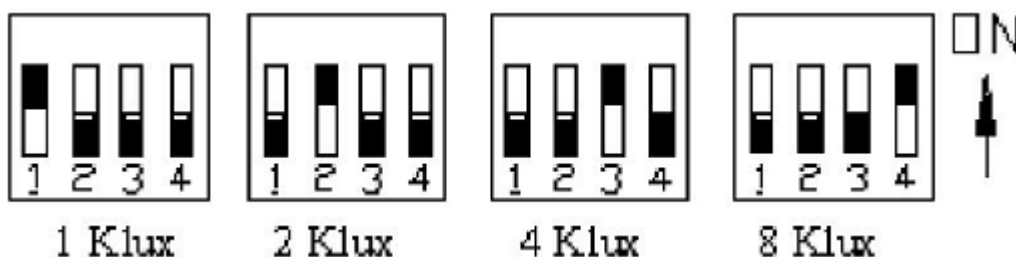
Если на протяжении двух минут показатель интенсивности света превышает пороговое значение, блок управления, с интервалами в 15 секунд, передает 3 раза команду **открытие**.

Если на протяжении 10 минут показатель интенсивности светового излучения ниже порогового значения, блок управления, с интервалом в 15 секунд, передает 3 команды к **закрытию**.

Примечание: Функция сенсора солнца может быть выключена при помощи DIP-переключателя «J2» в позицию ВЫКЛ.

Настройка порогового значения интенсивности света - SW1.

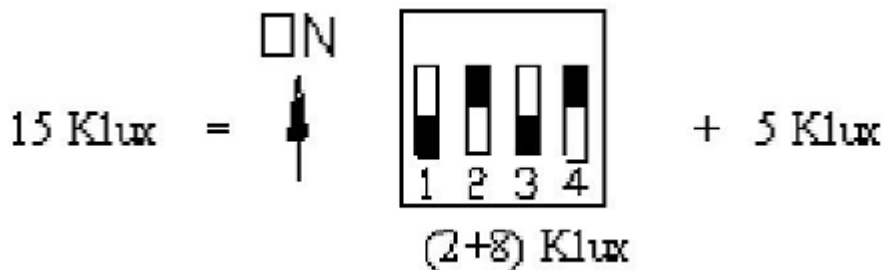
SW1 позволяет изменять порог света. Значения DIP-переключателей в позиции ВКЛ следующие:



Пороговое значение – это сумма значений каждого переключателя, находящегося в позиции ВКЛ + 5Klux(установленное значение). Если все DIP-переключатели находятся в позиции ВЫКЛ, тогда пороговое значение составляет 5 Klux.

Например: если вы хотите установить пороговое значение 15 Klux, тогда DIP-переключатели 2 и 4 должны находиться в позиции ВКЛ. Это добавляет 10 Klux к уже установленному значению 5 Klux.

15 = DIP-переключатель 2+ DIP-переключатели 4 + 5



Когда настройка завершена, нажмите «СБРОС» (RESET), чтобы изменения вступили в действие.

Примечание: при установке порога интенсивности света необходимо проверить существующее значение интенсивности света при помощи светодиодного индикатора «СК».

Этот дисплей загорается, когда показатель интенсивности света превышает пороговое значение.

3.2 Активация функции «солнце» и программирование канала «ВНИЗ» (только SAT IS V2.6).

Эта процедура возможна, только если блок управления используется с SAT IS приводом / радиоприемником V2.6 и новее.



Линия
технической
поддержки:
8 800 200 15 50

ООО «УМС Рус» - официальное представительство
компании «Jolly Motor S.r.l.» в России.
тел. +7 (495) 739 00 69, web: www.jollymotor.ru
e-mail: info@camerussia.com



Блок управления погодными сенсорами со встроенным радиопередатчиком

SAT Sun Wind Rain

Код: AE1203

Код инструкции: 34990



Чтобы активировать эту функцию (канал): нажмите одновременно 4 раза кнопки 1 и 2 на мастер-передатчике. Привод издаст медленный прерывистый сигнал.

Данная процедура используется как для программирования, так и для удаления канала «ВНИЗ».

3.3 Активация функции «солнце» и программирование канала «ВНИЗ» (только SAT IS V4.2).

Эта процедура возможна, только если блок управления используется с SAT приводом / радиоприемником от V4.2 и новее.

Чтобы активировать эту функцию: нажмите одновременно 4 раза кнопки 1 и 2 на мастер-передатчике. Привод издаст медленный прерывистый сигнал и выполнит движение вверх-вниз.

Чтобы деактивировать эту функцию: нажмите одновременно 6 раз кнопки 1 и 2 на мастер-передатчике. В подтверждение привод издаст быстрый прерывистый сигнал и выполнит два движения вверх-вниз.

3.4 Пороговое значение сенсора ветра.

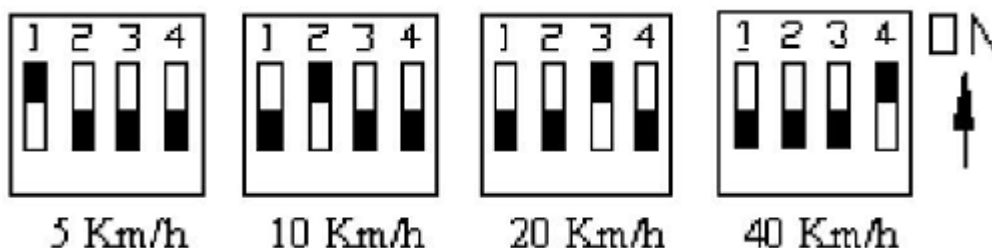
Когда скорость ветра превышает порог, установленный при помощи DIP-переключателя **SW2**, команда «закрытие» продолжительностью 3 секунды автоматически передается и повторяется с интервалами в 30 секунд, на протяжении 8 минут. Функционирование анемометра (сенсора ветра) отображается на **светодиодном индикаторе «AN»**.

Через 8 минут, если оповещение о ветре больше не поступает, блок управления отдает команду к открытию. Эта команда выполняется, **если только DIP-переключатель «J1» находится в позиции ВКЛ (ON), а канал «ВНИЗ» активен** (См. пункт 3.2).

В противном случае, по истечении 8 минут, команда **ВНИЗ** должна быть осуществлена в ручном режиме посредством стандартного радиопередатчика или через кнопку на электронной плате самого блока управления.

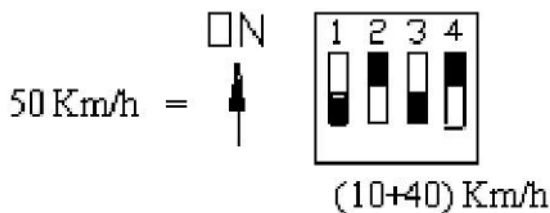
Настройка порога ветра - SW2.

SW2 позволяет изменить порог ветра с минимально 2-3км/ч до максимально 75 км/ч. Значения DIP-переключателя в позиции **ВКЛ (ON)** следующие:



Пороговые значения – сумма значений каждого переключателя в позиции **ВКЛ**. Если все DIP-переключатели находятся в позиции **ВЫКЛ**, значение 2-3 км/ч.

Например: если нужно установить порог 50 км/ч, тогда DIP-переключатели 2 и 4 должны быть в позиции **ВКЛ**.



3.5 Активация функции контроля подключения. Только для SAT IS от V2.6.

Эта процедура возможна, только если блок управления используется с SAT IS приводом / радиоприемником от V2.6 и новее. Привод проверяет правильность радио соединения с датчиком ветра. Если на протяжении 10 минут привод не определяет сигнал от блока управления, он отдает команду **ВВЕРХ** и функционирует в ручном режиме до тех пор, пока не обнаружит новый сигнал. Эта функция отключена по умолчанию на новых приводах.

Чтобы активировать эту функцию: нажмите одновременно 8 раз кнопки 1 и 2 на мастер-передатчике. В подтверждение привод издаст медленный прерывистый сигнал и выполнит движение вверх-вниз (в зависимости от версии устройства).



Линия
технической
поддержки:
8 800 200 15 50

ООО «УМС Рус» - официальное представительство
компании «Jolly Motor S.r.l.» в России.
тел. +7 (495) 739 00 69, web: www.jollymotor.ru
e-mail: info@camerussia.com



Блок управления погодными сенсорами со встроенным радиопередатчиком SAT Sun Wind Rain

Код: AE1203

Код инструкции: 34990



Такая же процедура используется для деактивации этой функции. В подтверждение привод издает быстрый прерывистый сигнал и выполнит два движения вверх-вниз (в зависимости от версии устройства).

3.6 Сенсор дождя.

Этому сенсору не нужны настройки. При присутствии воды на поверхности датчика, в блок управления передается команда к закрытию или открытию. Команда передается 3 раза с интервалом в 15 секунд, продолжительность команды 3 секунды.

Настройка DIP-переключателя «J3».

Канал передачи, активируемый оповещением о дожде, определяется позицией DIP-переключателя J3.

J3=ВКЛ передает канал 1, открытие (если канал активен, см. пункт 3.2)

J3=ВЫКЛ передает канал 2, закрытие

Блок SWR обеспечивает датчик питанием +12В постоянного тока, 200мА – на предохранителе, что защищает только датчик дождя. Чувствительная поверхность датчика дождя постоянно подогревается в целях избегания конденсата и актуализации ложного оповещения.

4. Активация одного и более приводов / радиоприемников.

Примечание: Три кнопки (**B1,B2,B3**) в блоке управления SAT SWR соответствуют кнопкам ВВЕРХ, ВНИЗ и P3, которые находятся во всех радиопередатчиках SAT IS и совместимых радиоприемниках (Starlight и Alfa).

Примечание: если направление команд кнопок перевернуто, измените позицию переключателя **S1** (см. схему ниже).

4.1 Программирование блока управления SAT SWR на приводы Jolly SAT IS.

1- Нажмите кнопку P3 на уже записанном в привод / радиоприемник **мастер-передатчике** и удерживайте ее в течение 1 секунды, затем отпустите. Привод издает непрерывный сигнал продолжительностью 5 секунд.

2- В течение 5 секунд нажмите кнопку канала на блоке управления SAT SWR (например, B1 для закрытия).

3- Чтобы подтвердить запись в память, привод издает прерывистый сигнал.

Только для SAT V.2.5:

4- Повторите пункты 1,2,3, чтобы ввести в память второй канал блока управления SATSWR(например, B2 соответствует открытию).

5- Повторите пункты 1-5 для каждого последующего двигателя SAT.

4.2 Активация других радиоприемников (Starlight и Alfa).

Блок управления SAT SWR может так же передавать команду приводам, если они соединены с совместимыми приемными устройствами SAT IS, например, Starlight и Alfa (см. соответствующую инструкцию).

4.3 Удаление каналов из памяти.

Эта процедура используется для удаления одного или обоих каналов из памяти в приводах SAT IS.

Используя кнопку **P3** в мастер-передатчике привода SAT IS или **P2** внутри совместимых радиоприемников (см. инструкцию Starlight), сделайте следующее:

1- Нажмите 4 раза кнопку P3 с постоянными интервалами (в течение 5 секунд, привод SAT издает прерывистый сигнал).

2- В течение 5 секунд нажмите и удерживайте кнопку, на которой нужно удалить канал (например, B1). Когда удаление завершится, сигнал прекратится.

3- Чтобы удалить другой канал, повторите процедуру.

Примечание:

В случае если блок управления SAT SWR записан на несколько приводов SAT IS, возможно удалить один или оба канала во всех приводах следующими действиями:

Повторите пункты 1-3 для каждого канала, который нужно удалить, используя нажимную кнопку P3 блока управления SAT SWR вместо внутренней кнопки P3 мастер-передатчиков.



Линия
технической
поддержки:
8 800 200 15 50

ООО «УМС Рус» - официальное представительство
компании «Jolly Motor S.r.l.» в России.
тел. +7 (495) 739 00 69, web: www.jollymotor.ru
e-mail: info@camerussia.com



Блок управления погодными сенсорами со встроенным радиопередатчиком

SAT Sun Wind Rain

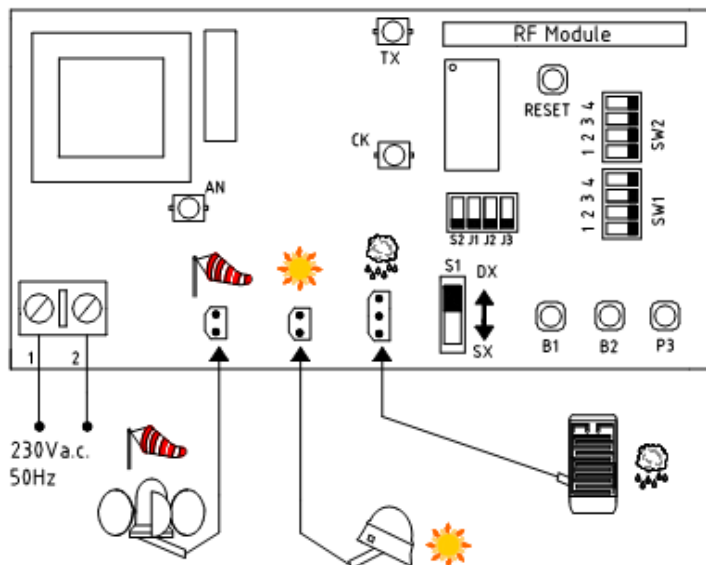
Код: AE1203

Код инструкции: 34990



Схема подключения.

Единственное необходимое подключение - электропитание ~230В, 50Гц. Схема:



«J3»

ВКЛ.: оповещение о дожде передает команду открытие

ВЫКЛ.: оповещение о дожде передает команду закрытие

«J2»

ВКЛ.: датчик интенсивности солнца включен

ВЫКЛ.: датчик интенсивности солнца выключен

«J1»

ВКЛ.: открытие возможно после оповещения о ветре

ВЫКЛ.: открытие невозможно после оповещения о ветре

«S2»

ВКЛ.: SAT V2.5 совместимое функционирование

ВЫКЛ.: совместимость от SAT V2.6

Примечание: если блок управления используется с приводом SAT IS версия 2.6, функция интенсивности солнца деактивирована. Активация функции описана в пункте 3.2.

Внимание: возможно подключение 1 или 2 сенсоров.

Технические характеристики.

- Электропитание	: ~230В, 50Гц
- Несущая частота	: 433,92 МГц
- Тип модуляции	: AM/ASK
- Входное полное сопротивление	: 50 Ом
- Продолжительность передачи сигнала	: максимально 3 секунды
- Продолжительность команды закрытия для оповещения о ветре	: интервал в 30 секунд, продолжительность 8 минут
- Рабочая температура	: -20 ÷ +50°C
- Класс защиты	: IP 55



Линия
технической
поддержки:
8 800 200 15 50

ООО «УМС Рус» - официальное представительство
компании «Jolly Motor S.r.l.» в России.
тел. +7 (495) 739 00 69, web: www.jollymotor.ru
e-mail: info@camerussia.com