

1. Безопасность

Советы для пользователей

Пожалуйста, внимательно прочитайте следующие инструкции, которые гарантируют правильное функционирование привода и безопасность людей.

- Не допускайте детей к выключателям и другим устройствам управления.
- Проверьте работоспособность роллеты/маркизы до полной остановки привода. Обеспечьте отсутствие людей рядом с конструкцией во время проверки.
- Периодически проверяйте конструкцию на предмет возникновения признаков износа или повреждения. Не используйте механизм, если необходим ремонт или регулировка.
- В случае роллет/маркиз, которыми управляют автоматические устройства, удостоверьтесь в том, что привод не может быть запущен, когда поблизости выполняются работы (например, когда происходит мытье окон, желательно выключить электропитание).

Советы по монтажу

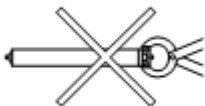
ВНИМАНИЕ! НЕПРАВИЛЬНЫЙ МОНТАЖ МОЖЕТ ПОВЛЕЧЬ СЕРЬЕЗНЫЕ ПОВРЕЖДЕНИЯ. ТЩАТЕЛЬНО ВЫПОЛНЯЙТЕ ВСЕ ИНСТРУКЦИИ ПО МОНТАЖУ.



- Подключение к сети электропитания выполняется с помощью трехжильного силового кабеля. Если силовой кабель привода был поврежден, он должен быть заменен на сервисе фирмы производителя, чтобы избежать любой опасности, так как для такой работы необходимы специальные инструменты. В случае самостоятельной замены привод снимается с гарантии.



- Если прокладка питающего кабеля производится вне помещения, используйте специальный кабель N05RN-F. В противном случае необходимо предохранить стандартный кабель, поместив его в защитный ПВХ короб для защиты от атмосферных воздействий.



- Перечень дополнительных аксессуаров для монтажа, таких как переходники, адаптеры и крепления представлены в каталоге продукции Jolly Motor. Продажа аксессуаров осуществляется представительством Jolly Motor.
- Перед монтажом привода удалите все ненужные кабели и отключите любое оборудование, ненужное для работы.



- Если управление приводом осуществляется с помощью настенного выключателя, то монтаж выключателя должен быть произведен подальше от движущихся частей, на высоте не менее 1,5 м.



- Если привод оснащен системой ручного аварийного подъема, расположение манипулятора должно быть на высоте не менее 1,8 м.

- При установке маркиз оставляйте пространство, по крайней мере, в 40 см между маркизой и любыми другими объектами.

- Если монтаж конструкции осуществляется на высоте менее 2,5 м, необходимо использовать специальный защитный короб.

- Не вращайте кольцо конечных положений (1) перед установкой привода, исключите любую ударную нагрузку, не бейте молотком по приводу, это может повредить внутреннюю электронику.

- Не сверлите вал, когда привод подключен к сети. Закрепление полотна должно производиться с использованием винтов с такой длиной, которая может гарантировать, что их выступающая часть в вале будет равна максимум 1 мм, чтобы избежать механического взаимодействия между креплением и вращающимися частями.

- Если привод устанавливается в защитный короб, то конструкция должна предусматривать крышку, которая обеспечит доступ для настройки и обслуживания привода в случае необходимости.

Рис.1

- Приводы Jolly Motor разработаны для управления роллетами, рулонными шторами, экранами и маркизами. Любое другое использование приводов должно быть согласовано с производителем. Необходимо строго соблюдать требования существующих норм и стандартов.
- Выбор привода Jolly Motor необходимо осуществлять согласно «Таблице выбора приводов» приведенной в каталоге продукции Jolly Motor.
- В зависимости от серии привода, минимальный внутренний диаметр вала (деталь 11 на рис.2) должен быть больше чем: серия 40/ XX = 37 мм, серия 50/ XX = 47 мм, серия 60/ XX = 57 мм.
- Привод должен быть защищен от любого контакта с водой.

2. Монтаж

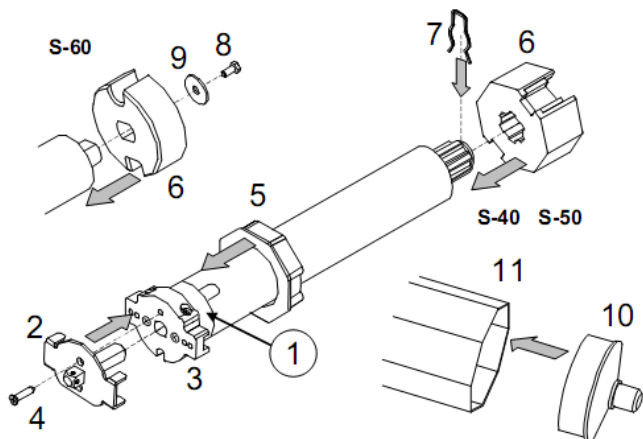
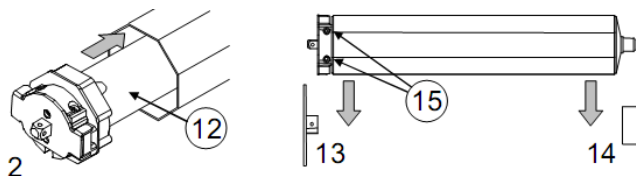


Рис.2

- В случае необходимости, закрепите вставку (2) к головной части привода (3) с помощью винтов (4).
- Зафиксируйте кольцо (5) и адаптер (6), закрепив его крепежной скобой (7) (для серии 40 и 50) или используйте шайбу (9) и винт (8) (для серии 60).
- Вставьте капсулу (10) в вал (11).
- Полностью вставьте привод (12) в вал (11) **БЕЗ УДАРОВ** по вставке (2).
- Закрепите вал на суппорт (14) и крепление (13). **НЕ ПРИКЛАДЫВАЙТЕ ДОПОЛНИТЕЛЬНЫХ УСИЛИЙ** в процессе крепежа. Установите вал, оставив доступ к регулировочным винтам (15).



3. Подключение к сети электропитания

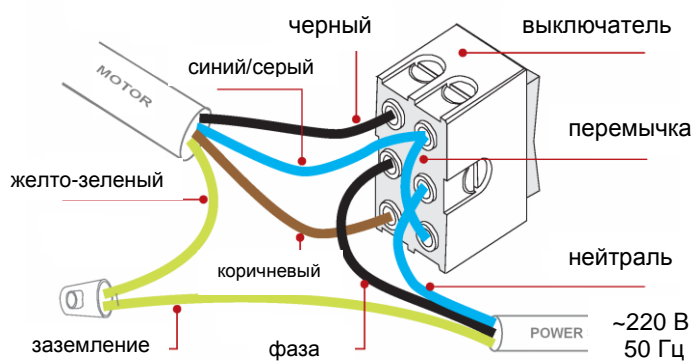


Рис. 3

Назначение проводов:

- Yellow/Green (желто-зеленый): Заземление
- Black (черный): Фаза направления вращения 1
- Brown (коричневый): Фаза направления вращения 2
- Blue/Grey (синий или серый): Нейтраль

Как только все электрические соединения будут выполнены, необходимо проверить, что направление вращения вала соответствует направлению, показанному на кнопках выключателя. Если направление противоположно, поменяйте местами черный и коричневый провод привода.

ПРЕДУПРЕЖДЕНИЕ:

- Подключение к сети электропитания должно быть сделано с помощью двухполюсного выключателя с расстоянием между контактами в открытом положении не менее 3 мм.
- Фаза подается на коричневый или черный провод, управляется выключателем с фиксированным центральным положением. Для управления маркизами предлагается использовать выключатели с автоматическим возвратом.

- Не допускается подключение более чем одного привода к одному выключателю, а так же нескольких выключателей к одному приводу. Групповое управление реализуется с помощью дополнительных устройств централизации.
- Привод рассчитан на прерывистую работу и снабжен термодатчиком, который разрывает цепь питания в случае перегрева, например, после непрерывной длительной эксплуатации. Работа привода восстанавливается автоматически через некоторое время, примерно через 10 минут. После перегрева привод может функционировать на пониженной скорости; нормальное функционирование будет возможно только после полного охлаждения привода (приблизительно через 60 минут).
- В случае повреждения кабеля питания его замена осуществляется в сервисном центре производителя. При самостоятельной замене привод снимается с гарантии.

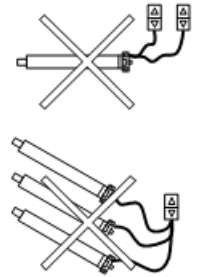


Рис.4

4. Настройка конечных положений

ПРЕДУПРЕЖДЕНИЕ:

- Чтобы избежать травмы или повреждения устройства в ходе процедуры регулировки, необходимо иметь возможность остановить вращение вала в любой момент.
- Для регулировки конечных положений не рекомендуется использовать электроотвертку.
- В случае автоматизации роллет, **не устанавливайте стопоры** на концевой профиль.

ПРОЦЕДУРА НАСТРОЙКИ:

- Удерживая кнопку «вниз», вращайте вал в нижнем направлении, **без полотна**, до момента, пока привод автоматически остановится.
- Удерживая кнопку «вниз», поворачивайте регулировочный винт нижнего положения (см. рисунок) против часовой стрелки (+), пока вал не примет удобное положение для фиксации полотна.
- Закрепите полотно к валу. **НЕ ИСПОЛЬЗУЙТЕ слишком длинные винты.**
- Поднимайте полотно до того момента, когда привод автоматически остановится.
- Удерживая кнопку «вверх», поворачивайте регулировочный винт верхнего положения (см. рисунок) против часовой стрелки (+), пока полотно не достигнет необходимой верхней позиции.

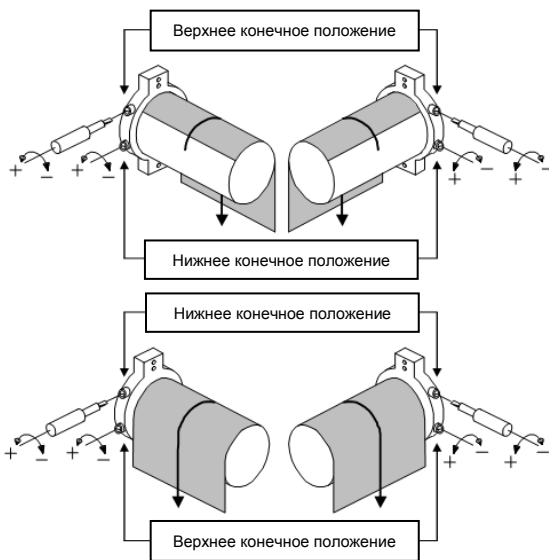


Рис. 5

КОРРЕКЦИЯ НАСТРОЙКИ:

Если, например, верхнее положение было установлено слишком высоко, переместите полотно в положение, ниже требуемой точки остановки. Поверните регулировочный винт верхнего положения несколько раз в направлении по часовой стрелке (-) и снова повторите процедуру с этапа г).

ПРИМЕЧАНИЕ. Для маркиз мы советуем:

- Регулируйте конечные положения с учетом разумной безопасности, принимая во внимание изменения размеров тента при различных условиях, например, при изменении температуры и влажности.
- Необходимо провести пробную эксплуатацию в течение нескольких дней, лишь затем окончательную регулировку конечных положений. Это необходимо для учета возможной "игры" ткани.
- Используйте устройства автоматического закрытия в случае сильного ветра, чтобы избежать повреждения привода.

5. Использование системы аварийного ручного подъема

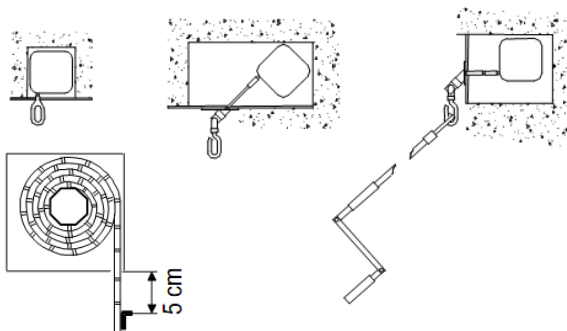


Рис. 6

Перед использованием ручного аварийного управления выключайте питание привода.

На рисунке показаны различные возможности монтажа ручного манипулятора относительно позиции привода.

ПРЕДУПРЕЖДЕНИЕ:

Для приводов с аварийной системой ручного подъема можно устанавливать на концевой профиль полотна специальные стопоры, которые предохранят от возможного полного сматывания полотна в короб в процессе ручного управления. В этом случае отрегулируйте конечное положение так, чтобы стопоры оставались, по крайней мере, на 5 см ниже конечного положения.

6. Возможные неисправности и пути их устранения

ПРИВОД НЕ РАБОТАЕТ:

- Проверьте подачу электропитания.
- Проверьте правильность электрических подключений (см. раздел 3).
- Если проблема возникает после многочисленных операций закрытия-открытия, возможно, сработала термозащита. В этом случае необходимо подождать охлаждения системы.

ПОЛОТНО НЕ ОСТАНАВЛИВАЕТСЯ В ЗАДАННОМ ПОЛОЖЕНИИ:

- Проверьте установку привода в вал (см. пункт г), раздел 2).
- Убедитесь, что процедура настройки конечных положений была выполнена правильно (см. раздел 4).
- Проверьте совместимость переходника и вала, убедитесь, что он правильно установлен (см. пункт б), раздел 2).

ПРИВОД РАБОТАЕТ, НО ПОЛОТНО НЕ ДВИГАЕТСЯ:

- Проверьте крепление полотна к валу.
- Проверьте надежность фиксации адаптера и кольца на приводе (см. пункт б), раздел 2)